

*Journal municipal*  
**POINTE**



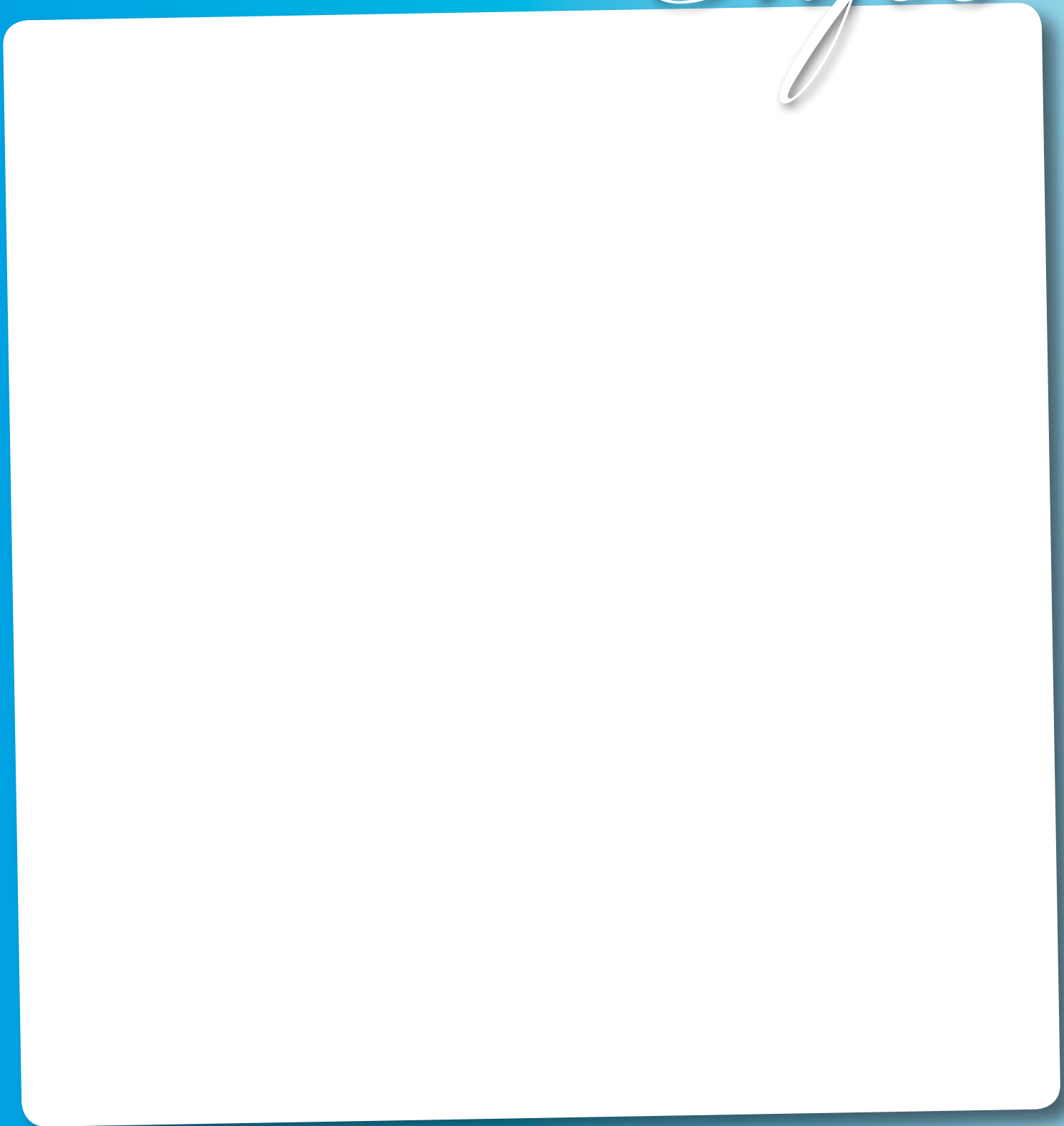
**N°19**

Août 2011

*d'informations*  
**NOIRE**

*Infos*

[www.villepointenoire.fr](http://www.villepointenoire.fr)



## LA VIE DE L'OMVACS

### ■ **FESTIKA : GRAND SUCCÈS AU 1<sup>ER</sup> RENDEZ-VOUS**

La place Cheick-Anta-Diop a vibré aux couleurs du ka tout au long de la journée du 1er juillet dernier. Initié par l'Office municipal de la vie associative culturelle et sportive (OMVACS) en collaboration avec la ville et l'association Toutwel, ce 1er festival du Ka organisé sur la commune de Pointe-Noire a rencontré un public enthousiaste. La manifestation s'est déroulée en deux temps, avec ateliers et exposition de ka l'après-midi, suivis d'une animation « gwo ka » assurée par Gino Baltimore, Teddy Pélissier, Hilaire Geoffroy ou encore Jomimi... Chaud ambiance garantie !

### ■ **L'OR BLEU ACCUEILLE LES ENFANTS EN JUILLET**

Depuis l'année dernière, le centre de loisirs de l'OMVACS propose différentes activités aux jeunes de 6 à 17 ans pendant le mois de juillet. Sorties nature et visites, découvertes sportives, pique-nique et baignades figurent depuis le 4 juillet au programme, qui se clôturera en beauté le 29 par une sortie-détente à l'Ilet du Gosier. Rendez-vous pour tout renseignement sur les modalités d'inscription au Centre de Loisirs l'Or Bleu, école Thimoléon Berbain.

### ■ **INSERTION : VOYAGE ENTRE CULTURE ET MUSIQUE À SAINTE-LUCIE**

Changer les perspectives de jeunes en situation précaire par une immersion musicale et culturelle dans une île sœur, voilà l'idée de départ du projet mis sur pied par l'OMVACS avec le soutien de la CAF, de la DRAC et de l'ADI. Encadrés d'animateurs diplômés, douze jeunes âgés de 12 à 25 ans s'envoleront donc le 1er août vers Sainte-Lucie, où ils découvriront pendant une semaine la pratique du steel band et ses méthodes de fabrication à travers différents ateliers. Leur apprentissage s'enrichira d'une plongée dépaysante dans une autre culture et une autre langue, le projet devant aboutir dans un 2e temps sur la réalisation d'un court-métrage avec les prises de vue effectuées sur place. Nul doute que l'expérience qu'ils ramèneront de cette aventure fera des émules.

## VIE CULTURELLE



Dans le cadre du Projet Educatif Local de Pointe-Noire, des ateliers d'initiation à la bande dessinée ont été proposés aux élèves de l'école de Baillargent. L'association Graines d'ici et d'ailleurs, intervenant sur le temps de la pause méridienne, a eu la volonté d'éveiller

les enfants sur la richesse de la lecture et de l'écriture à travers la BD. Un album rassemblant les productions des élèves, a été réalisé et édité en une centaine d'exemplaires. Une exposition destinée à valoriser les travaux effectués, s'est tenue dans l'école. L'action sera reconduite dès la rentrée scolaire, avec le soutien des partenaires CAF, Commune, DJSCS, afin que soient développées les pratiques artistiques et que l'imaginaire et la créativité des enfants s'épanouissent.

### >>> **BREVES**

*Service public par excellence, l'état civil assure une relation de proximité immédiate et permanente avec ses administrés. Ce service est composé de deux agents dont la mission principale est l'accueil et la gestion des actes administratifs relatifs à la naissance, au mariage et au décès des individus. Pour informer le public des nombreuses modifications en matière d'état civil, depuis les nouvelles réformes, les agents et l' élu responsable du service ont programmé une semaine de "Journées Portes ouvertes" qui se déroulera du 17 au 21 octobre 2011 à la mairie de Pointe Noire.*

Directeur de la publication :

Félix Desplan

Comité de rédaction :  
cabinet du maire avec la  
participation des élus  
et de Marie-Ange Terrasse

Réalisation :

MAT/Tél.: 0690 34 94 80  
Tirage 3200 exemplaires

**Pour contribuer à enrichir  
votre journal, écrivez-nous à :**

**Hôtel de ville  
97116 Pointe-Noire  
Tél.: 0590 98 01 04**

### ■ **NUMEROS UTILES**

Mairie de Pointe Noire ..... 0590 98 01 04  
Service technique ..... 0590 98 02 12  
Police municipale ..... 0590 98 18 47  
Centre d'action sociale ..... 0590 98 10 81  
Etat civil ..... 0590 98 28 85  
Caisse des écoles ..... 0590 98 01 45  
Bibliothèque A.Bellaire ..... 0590 86 15 70  
Foyer socio-éducatif ..... 0590 98 69 05  
O.M.V.A.C.S ..... 0590 86 15 08  
Syndicat d'initiative ..... 0590 99 92 43  
Mission locale ..... 0590 25 03 07  
C.G.S.P ..... 0590 99 36 00  
Gendarmerie ..... 0590 41 91 80

Médecins :

Docteur Souprayen ..... 0590 95 29 30  
Docteur Nocher ..... 0590 98 28 48  
Docteur Talavera ..... 0590 98 28 48  
Docteur Vairac ..... 0590 98 71 70  
Chirurgien dentiste:  
Docteur Fairn ..... 0590 98 20 95

Kinésithérapeute

Christelle Delé ..... 0590 98 16 06

Pharmacies :

Pharmacie du marché ..... 0590 98 01 46  
Pharmacie Thomas ..... 0590 98 02 81  
Ambulance ..... 0590 98 10 60

Établissements scolaires:

Lycée de Pointe Noire ..... 0590 98 37 38  
Collège Courbaril ..... 0590 98 11 04  
École de Baïlle-argent ..... 0590 98 01 88  
École des Plaines ..... 0590 98 01 31  
École de Mahauli ..... 0590 98 01 87  
École d'Acomat ..... 0590 98 01 89  
Ecole mixte I ..... 0590 98 16 85  
Ecole mixte II ..... 0590 98 01 36  
Maternelle de Baïlle-argent ..... 0590 98 10 20  
Maternelle Rosalie Bellevue ..... 0590 25 74 05

# ÉDITO

## D'UNE ANNÉE À L'AUTRE

Les jours se suivent et ne se ressemblent pas...  
c'est bien connu ! Mais qu'en est-il des années ?  
Quid de 2010 et 2011 ailleurs et ici ?

Pêle mêle, nous retiendrons de 2010 :

- Le poids de la crise financière(ou) et budgétaire en général
- Les lourdes conséquences de notre crise sociétale du début de 2009
- Des marges de manœuvre contraintes pour notre commune
- Conséquence de notre politique volontariste et maîtrisée
- Malheureusement, une nouvelle menace de déficit résultant encore et toujours de la politique hasardeuse et à l'emporte pièce avant notre arrivée
- Les performances de l'E.D.O au basket et la relance prometteuse de cette discipline à Pointe-Noire pour les deux clubs.
- Les fortes inondations qui frappent notre planète
- Tous les malheurs qui ont frappé Haïti et l'accablent durablement.

Il y a aujourd'hui, nécessité à tordre le cou à la fatalité et à s'armer contre la crise, les crises et toutes sortes de désagrément de la vie.

Depuis 2011, dans les pays Arabes, les peuples se soulèvent et combattent au péril de leur vie, les régimes totalitaires synonymes d'opulence pour un tout petit nombre et de misère en général.

Les Haïtiens lèvent la tête et engagent le procès de

l'ancien président, dictateur et tortionnaire.

A Pointe-Noire, c'est le second souffle !

Les manches retroussées, la municipalité prend le taureau par les cornes pour avancer vers des jours meilleurs et invite la population à se prendre en main :

- Commencement des travaux dans la zone d'aménagement concerté de Raie d'eau.
- Chantier de la poissonnerie de Fonds Baillargent, bien lancé.



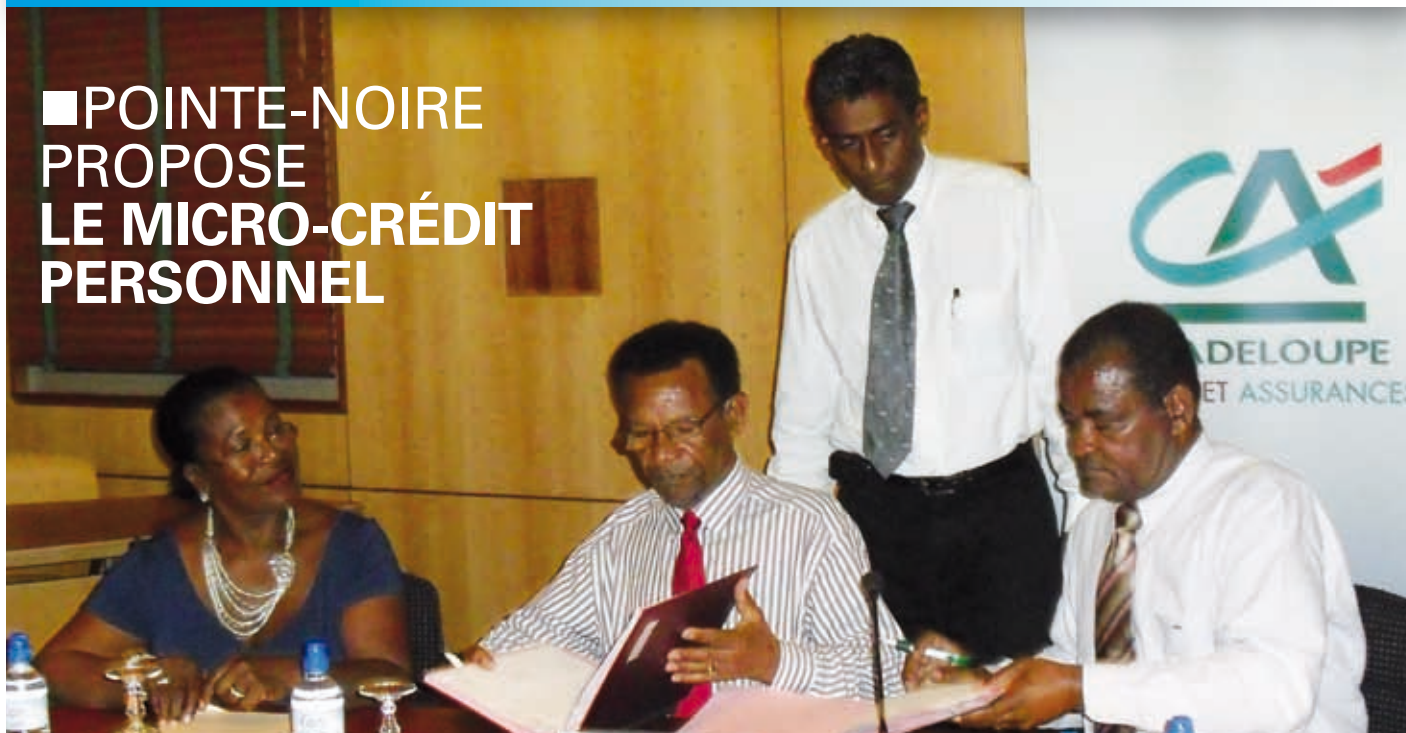
- Confortement sismique des Ecoles, commencé.
- Négociation en cours pour une meilleure gestion de la Maison du Bois.
- La Communauté d'agglomérations de Petit Bourg à Pointe-Noire est une réalité, avec son cortège de moyens supplémentaires pour nous.
- Extension du cimetière prenant solidement forme.
- Vente de terrains au lotissement de Guyonneau en cours de concrétisation.
- Réouverture de la piscine.

Face aux difficultés de la vie et à l'adversité, c'est debout que l'on lutte !

Alors Bonne Année 2011 à chacun de vous et à nous tous collectivement !

**Félix Desplan, le maire,  
1<sup>er</sup> vice président du Conseil Général**

### ■ POINTE-NOIRE PROPOSE LE MICRO-CRÉDIT PERSONNEL



Pointe-Noire figure parmi les premières communes de Guadeloupe à assurer le micro-crédit ! La Caisse des Dépôts et le CCAS (Centre Communal d'Action Sociale) ont en effet établi une convention de partenariat pour la mise en œuvre expérimentale d'un dispositif de sélection et d'accompagnement des bénéficiaires de micro-crédits personnels, avec le soutien du Crédit Agricole

(agence de Pointe-Noire). Que ce soit pour améliorer son habitat, financer une formation, une dépense de santé imprévue, ou encore un permis de conduire, le micro-crédit personnel s'adresse à ceux qui disposent d'une capacité de remboursement suffisante mais n'ont pas accès au prêt bancaire classique. Mini-prêt à taux fixe de 3%, il a été conçu pour ne pas dépasser 3000 € et vise à soutenir

tout projet personnel contribuant à améliorer la situation économique ou sociale du bénéficiaire, qui sera par ailleurs accompagné dans sa démarche par un acteur social. Le micro-crédit personnel exclut en revanche le remboursement de dettes ou le financement pour la création d'une micro-entreprise.

>S'adresser au CCAS  
Place de la Mairie. Tél : 0590 98 10 81

### ■ PRÉVENTION DES RISQUES : LA MAIRIE SORT SON DICRIM

La population de Pointe-Noire recevra d'ici fin juillet l'édition 2011 du Dossier d'Information Communal sur les Risques Majeurs (DICRIM). Réalisé et édité par la mairie, ce document réactualisé tous les cinq ans a pour vocation d'informer les habitants de la commune sur les risques naturels et technologiques qui les concernent, sur les mesures de prévention et de protection à adopter, ainsi que sur les moyens d'alerte en cas de survenance d'un risque. Les Pointe-Noiriens seront ainsi renseignés sur les consignes de sécurité à respecter en cas de cyclone, de tremblement de terre, de glissement de terrain, d'inondation ou de risque induit par le transport de matières dangereuses.

### ■ COLLÈGE COURBARIL : RETOUR SUR LA POLÉMIQUE LANCÉE PAR LE MAGAZINE L'EXPRESS

Suite aux mises en causes du magazine l'Express concernant les produits alimentaires qui seraient vendus dans l'enceinte du collège Courbaril, la municipalité tient en premier lieu à préciser qu'elle n'est pas décisionnaire sur les questions liées à l'organisation et la vie de l'établissement. Ce type de décisions relève de la seule compétence du Conseil d'Administration, où est représentés le corps enseignant, les associations de parents d'élèves, un représentant du Conseil Général et un de la mairie, avec la participation de la principale du collège. C'est le Conseil d'Administration qui désigne donc à la majorité des voix notamment le prestataire de service pour la cantine. Les accusations formulées dans cet article paru en juin dernier faisaient état de la présence dans l'enceinte du collège aux heures de récréation d'une ca-

mionnette vendant aux élèves « sandwiches, pizzas, chips, boissons sucrées ou barres chocolatées », ce qui amenait le magazine à s'inquiéter pour la santé des jeunes guadeloupéens, menacés par l'obésité. La principale du collège Courbaril Betty Gaydu a tenu à répondre à ces critiques, « des informations » qu'elle juge « erronées et particulièrement malveillantes ». Elle déplore une « enquête rédigée sur la bonne foi des on-dit » et assure que de tels produits ne sont pas disponibles dans l'enceinte du collège, la camionnette mise en cause ne vendant que « des boissons et des sandwiches jambon, fromage ou poulet ». Mme Gaydu signale par ailleurs que différentes actions sont mises en place au cours de l'année scolaire dans l'établissement pour favoriser une bonne éducation nutritionnelle des élèves.

# BUDGET

## ■ COMPTE ADMINISTRATIF 2010

Réalisé de l'exercice 2010	Investissement	Fonctionnement
Dépenses	1 486 777,68	8 369 699,09
Recettes	2 111 443,32	8 283 818,39
<b>Résultats comptables</b>	<b>624 665,64</b>	<b>-85 880,70</b>
	+	+
<b>Résultat antérieurs reportés</b>	<b>97 446,90</b>	<b>63 330,69</b>
<b>Résultats de clôture 2010</b>	<b>722 112,54</b>	<b>-22 550,01</b>
<b>Restes à réaliser de l'exercice 2010</b>		
Recettes	1 731 559,52	82 771,13
Dépenses	1 287 395,13	0,00
<b>Résultats des restes à réaliser</b>	<b>-444 164,39</b>	<b>-82 771,13</b>
<b>Résultats réels de l'exercice 2010</b>	<b>277 948,15</b>	<b>-105 321,14</b>
<b>Résultat global de l'exercice 2010</b>	<b>172 627,01</b>	

## ■ BALANCE GENERALE DU BUDGET PRIMITIF 2011

Section de fonctionnement		
	DÉPENSES	RECETTES
Total de la section	7 766 849,48	7 766 849,48
Section d'investissement		
Total de la section	2 814 766,00	2 814 766,00
Total du budget	10 581 615,48	10 581 615,48

## ■ SUBVENTIONS VERSÉES DANS LE CADRE DU BUDGET PRIMITIF 2011

Fonctionnement	<i>Collecte plastique</i>	<b>An nou ay</b>	750,00
	<i>Périscolaire</i>	<b>ASAF</b>	35 000,00
	<i>PEL</i>	<b>Capucines</b>	600,00
		<b>Couronne Verte</b>	1 100,00
		<b>Etoile de l'Ouest</b>	7 000,00
		<b>Féty'Lys</b>	600,00
		<b>Graine d'ici et d'ailleurs</b>	1 500,00
	<i>Insertion</i>	<b>Jam</b>	50 000,00
	<i>dont PEL</i>	<b>Vaniliers</b>	300,00
	<i>dont Pel</i>	<b>Luciole</b>	5 000,00
	<i>Accueil petite enfance</i>	<b>Naître et grandir à Pointe-Noire</b>	15 244,90
	<i>dont PEL</i>	<b>OMVACS</b>	44 000,00
		<b>Poinsettia</b>	300,00
		<b>PPN</b>	5 000,00
	<i>Insertion</i>	<b>Profil</b>	54 298,25
		<b>Soleil d'Argent</b>	1 100,00
		<b>Tamoka</b>	500,00
	<i>PEL</i>	<b>Tan Nou</b>	600,00
	<i>dont PEL</i>	<b>Toutwel</b>	500,00
	<i>dont Vey O Bois</i>	<b>Syndicat d'initiative</b>	5 000,00
	<b>Amicale du Personnel Municipal</b>	50 000,00	
<b>Solde à répartir : 43 106,85</b>		<b>Total</b>	<b>327 500,00</b>

## ■ DÉCHETS : DEVENEZ ÉCO-CITOYEN !

L'Homme est la seule espèce à produire des déchets que la nature ne peut pas recycler, il revient donc à chacun de nous de participer à l'effort de tri visant à mieux les gérer pour en réduire la quantité non retraitée.

Depuis que Pointe-Noire a rejoint la Communauté d'Agglomération du Nord Basse-Terre (CANBT), la question des déchets relève de la compétence de cette dernière. C'est dans ce même cadre qu'elle prend en charge les travaux de construction d'une déchetterie sur notre commune, mais il est urgent et nécessaire de ne pas attendre pour adopter de nouvelles pratiques.

La municipalité fait donc appel à la bonne volonté de ses administrés, ainsi qu'à leur sens des responsabilités, pour qu'ils fassent l'effort d'un déplacement jusqu'à la déchetterie de Deshaies en attendant que la nôtre soit opérationnelle. Un plan d'accès à cette structure a été distribué à tous les Pointe-Noiriens, de même qu'un dépliant explicatif sur le fonctionnement d'une déchetterie, dont l'un des intérêts est de lutter contre les dépôts sauvages d'ordures encore trop fréquents.

Mettez-vous au tri sans attendre, et participez à l'entretien de votre commune !

### QU'AMENER À LA DÉCHETTERIE ?

- **Les déchets toxiques** : produits ménagers dangereux, batteries, huiles usagées, piles, déchets d'équipements électriques et électroniques...

- **Les encombrants** : gravats, cartons...

- **le recyclable ou réutilisable** : journaux, emballages, boîtes métalliques, bouteilles et flacons en plastique, verre. Certains de ces déchets peuvent également être déposés dans les bornes d'apport volontaire mentionnées plus loin

Déchetterie de Deshaies – Lieu dit Guyonneau

Ouvert de 7h à 15h du lundi au vendredi et de 7h à 13h les samedi et dimanche

## LISTE DES POINTS D'APPORT VOLONTAIRE À POINTE-NOIRE :

- Secteur Mahault, route de la Manioquerie : 1 borne pour les bouteilles et bocaux en verre (sans bouchons ou couvercles)
- Secteur Plage Caraïbe : 2 bornes (1 verre ; 1 emballages/journaux-magazines)
- Secteur Les Plaines, entrée chemin des Plaines – Maison du Bois : 2 bornes (verre ; emballages/journaux-magazines)
- Secteur Bourg, boulevard Guyonneau : 2 bornes (1 verre ; 1 emballages/journaux-magazines)
- Secteur Bourg, terrain de basket Camille Baffard : 1 borne (verre)
- Secteur Bourg, école mixte 2 (en face du cimetière) : 2 bornes (1 verre ; 1 emballages/journaux-magazines)
- Secteur Bourg (quartier Branton), rue Jean Ignace : 1 borne (verre)
- Secteur Rédeau, résidence Hibiscus de la SIKOA HLM : 2 bornes (1 verre ; 1 emballages/journaux-magazines)
- Secteur Les Plaines, Les Plaines : 1 borne (verre)
- Entrée chemin de Judith (en face de l'abri des voyageurs) : 1 borne (verre)
- Secteur Beausoleil, entrée de la Trace Piton de Baille-Argent : 1 borne (verre)
- Secteur Baille-Argent, intersection RN2 Baille-Argent : 2 bornes (1 verre ; 1 emballages/journaux-magazines)
- Secteur Fond Baille-Argent, port de Baille-Argent : 2 bornes (1 verre ; 1 emballages/journaux-magazines)
- Secteur Acomat, Acomat : 2 bornes (1 verre ; 1 emballages/journaux-magazines)

## ■ LES BORNES D'APPORT VOLONTAIRE OBJECTIF RECYCLAGE

Par son intégration à la CANBT, Pointe-Noire s'est engagée à valoriser tous les déchets recyclables, ce qui passe par la mise en place d'un réseau étendu de bornes d'apport volontaire. Réparties sur la commune et accessibles en permanence, celles-ci accueillent les déchets non encombrants et réutilisables comme le verre, les emballages ou les journaux, magazines et prospectus. !

### ■ COMPOSTAGE DOMESTIQUE : POINTE-NOIRE EN PIONNIÈRE

Si les déchets organiques représentent en Guadeloupe plus de 38% du poids des ordures ménagères, la pratique du compostage à domicile permet logiquement de réduire d'autant le poids de notre poubelle ... Il s'agit simplement de récupérer tous les déchets biodégradables de la maison ou du jardin (épluchures, fruits et légumes abîmés, marc de café, mauvaises herbes, tontes de gazon, etc...) et de laisser faire les choses : la dégradation de ces matières produit le compost, amendement naturel très apprécié des plantes. Ce double bénéfice sur le plan environnemental a incité la commune de Pointe-Noire à se porter volontaire pour participer à un projet pilote visant à promouvoir le compostage domestique comme l'une des réponses à la question de la réduction des déchets: menée en partenariat avec le Conseil Général et avec le soutien de l'ADEME et de l'Europe, l'expérience d'abord limitée à quelques foyers pourra ensuite s'étendre à l'ensemble du territoire au regard des résultats. La municipalité lance donc un appel aux volontaires parmi les habitants du circuit n°3 (Les Plaines, Baillargent, Beausoleil, Morphy, Beaugendre), afin qu'ils se fassent connaître auprès du service technique de la commune.

>Contact : **Service technique de la commune/ 383 rue Jean Ignace**  
**97 116 Pointe-Noire**  
**Tél : 0590 98 19 69**

### ■ CHANTIERS D'INSERTION DES ÉQUIPES FORMÉES À L'ESCALADE

Impliquée auprès des Pointe-Noiriens dans leur démarche d'insertion professionnelle, la municipalité organise régulièrement des chantiers visant à développer un savoir-faire susceptible de déboucher sur un emploi durable. Jusqu'alors essentiellement tourné vers l'entretien des espaces verts et la création de jardins, ce dispositif s'est récemment étendu au nettoyage des falaises. Une formation en escalade a ainsi été dispensée aux participants du chantier, innovation qui a permis à plusieurs d'entre eux d'acquérir des compétences en matières de travaux en milieu escarpé. Très heureuse d'avoir pu leur faire prendre de la hauteur, la municipalité est très fière d'eux et les félicite chaudement !



## VIE SPORTIVE

### ■ GELABALE SLAM TOUR À POINTE-NOIRE : LE BASKET CONTRE LA VIOLENCE

Dans la lignée et l'esprit du tournoi de basket « Range tes ciseaux », qui marque traditionnellement le début des vacances, Pointe-Noire a accueilli cette année la 3e édition du Slam Tour contre la violence parrainé par l'enfant du pays Mickaël Gelabale. Lancée à l'initiative de la municipalité en partenariat avec la CANBT, l'association STOP, la Mission Locale et le Point Information Jeunes, cette opération de sensibilisation face à la montée de la délinquance juvénile a réuni un public nombreux autour des équipes de la CANBT. Pointe-Noire, Deshaies, Sainte-Rose, Lamentin et Petit-Bourg se sont ainsi départagés lors des phases qualificatives jouées le 25 juin, avant de se retrouver pour les finales le 2 juillet dernier au Hall des Sports de Pointe-Noire... et en présence de Gelabale. De passage chez lui, notre champion de France a pu constater un niveau de jeu en progression avant de remettre le trophée au vainqueur : le Gaston Team de Sainte-Rose. Notons que le concours dames a été remporté par Mix Up, une formation de joueuses de Pointe-Noire ! La journée s'est conclue côté scène par un show de près d'une heure d'une autre star guadeloupéenne, le champion du dancehall Admiral T.

## ■ LE PORT DE PÊCHE BAILLARGENT

A la demande des marins-pêcheurs et sur l'impulsion du maire, 1er conseiller général, des travaux d'enrochement ont été réalisés pour faciliter l'accès au chenal du port de pêche et pour mieux protéger les embarcations des pêcheurs. Une réflexion doit être menée concernant les utilisateurs, la priorité étant dûe aux marins-pêcheurs enrôlés, et des installations pour l'arrivée d'eau et l'électricité sont à envisager. Interrompus brutalement du fait de difficultés rencontrées par l'entreprise choisie par le Conseil Général, les travaux devraient reprendre prochainement.



## ■ BOULEVARD DE GUYONNEAU (À L'ENTRÉE DU BOURG)

Cela fait longtemps que les Pointe-Noiriens attendaient ces travaux ! Il s'agissait dans un premier temps de protéger la route et l'enrochement pour les habitants, ce qui a déjà été fait. La deuxième phase consiste maintenant à aménager le boulevard et à réorganiser la circulation, en privilégiant la sécurité et la fluidité. Ainsi, les piétons disposeront d'un trottoir côté mer, des places de parking seront matérialisées et séparées entre livraisons et emplacements réservés aux particuliers afin d'éviter les embouteillages qui peuvent parfois se produire. La route sera dotée d'une légère courbe au niveau de la zone commerciale pour obliger les automobilistes à lever le pied.